

PEABODY

eTermo

MANUAL DE INSTRUCCIONES

CALENTADOR
DE AGUA
ELÉCTRICO

PE-ET1002
N/S/B/D/G/A/V/P/C/R



PEABODY

PEABODY

eTermo

premio
peabody
al diseño
Argentino

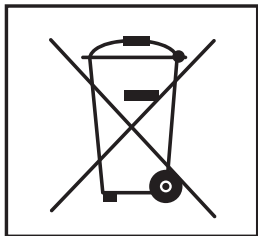
CONCURSO
DISEÑO INDUSTRIAL
AÑO 2017

1° PREMIO

IDEA GANADORA:
PEDRO SAINZ

www.peabodyhome.com

Antes de utilizar el producto, por favor lea atentamente el manual de usuario. Antes de enchufarlo, por favor examine si el tomacorriente está correctamente conectado a tierra para garantizar su seguridad.



ELIMINACIÓN CORRECTA DEL PRODUCTO

Los artefactos viejos deben quitarse de circulación.
Para conocer las últimas novedades respecto de la eliminación,
comuníquese con su vendedor minorista o con la autoridad local.

Peligro: La reparación de artefactos eléctricos solo puede estar a cargo
de especialistas autorizados, ya que las reparaciones no autorizadas
pueden ocasionar daños. En caso de necesitar una reparación,
comuníquese con su vendedor minorista o con el fabricante.

Importa, distribuye y garantiza: GOLDMUND S.A.

CUIT: 30-70860387-9

Domicilio Legal y Administrativo:

El Salvador 5763 (C1414BQG), C.A.B.A., Buenos Aires, Argentina.

Fábrica y Service Central:

Manuel A. Ocampo 1170, B1686GRB Hurlingham - Buenos Aires - Argentina.

Atención al Cliente: (011) 4452-1170 // 📞(011) 2672-6707

atencion@goldmund.com.ar

ORIGEN: CHINA

www.peabodyhome.com

CONTENIDOS

ADVERTENCIAS	PAG.4
INSTRUCCIONES DE SEGURIDAD IMPORTANTES	PAG.4
CONOZCA SU ETERMO	PAG.5
ANTES DEL PRIMER USO	PAG.6
DESCRIPCIÓN DE USO	PAG.6
LIMPIEZA Y MANTENIMIENTO	PAG.7
SELLO MECÁNICO	PAG.7

PEABODY se compromete a buscar la mejora continua de sus productos, por lo tanto, no todos los accesorios, colores y características del producto final pueden estar reflejados en este manual. Se garantizan, sin embargo, las funciones esenciales del producto.

ADVERTENCIAS



SIEMPRE ABRA EL TAPÓN PARA CALENTAR AGUA. NUNCA CALIENTE AGUA CON LA TAPA CERRADA, LA PRESIÓN INTERIOR AL CALENTAR PUEDE LIBERARSE EN FORMA DE VAPOR AL ABRIR EL PICO, PROVOCANDO QUEMADURAS.

APTO SOLO PARA CALENTAR Y TRANSPORTAR AGUA

MANTENER LA TAPA DEL TOMACORRIENTE SIEMPRE CERRADA CUANDO NO SE ESTÉ USANDO EL CABLE DE ALIMENTACIÓN



NUNCA MANIPULE EL TERMO CONECTADO

LA BASE LEVANTA TEMPERATURA AL CALENTAR, ESTO FORMA PARTE DEL FUNCIONAMIENTO NORMAL.

NUNCA SUMERJA EL TERMO EN AGUA NI OTRO LÍQUIDO

INSTRUCCIONES DE SEGURIDAD IMPORTANTES

Al utilizar el artefacto eléctrico, deben respetarse las siguientes precauciones de seguridad básicas.

Lea atentamente las instrucciones antes de utilizar el artefacto. El uso contrario a las instrucciones absuelve al fabricante de toda responsabilidad.

1. Antes del uso, verifique que el voltaje del tomacorriente coincida con el indicado en la placa de especificaciones de la unidad. Verifique el producto antes de enchufarlo.

2. Controle que los niños no jueguen con el artefacto ni sus elementos de empaque.

3. Este artefacto no está diseñado para ser utilizado por: personas con discapacidades físicas, sensoriales o mentales, ni con falta de experiencia y conocimiento, como tampoco por niños menores de 8 años, a menos que una persona responsable de su seguridad las supervise, les indique cómo utilizarlo de manera segura y explique los peligros que implica.

4. Las tareas de limpieza y mantenimiento no deben estar a cargo de niños, a menos que se los supervise. Almacene el producto lejos del alcance de los niños.

5. No coloque ni utilice este producto sobre una superficie caliente, ni cerca de las llamas (por ejemplo, cocina a gas).

6. Siempre debe utilizarse en superficies lisas y secas donde el mismo pueda ser apoyado firmemente.

7. No utilice el equipo sin agua, de lo contrario, el elemento calentador podría dañarse.

8. Evite el ingreso de polvo, tierra o arena, especialmente en el sector de la base.

9. La base puede calentarse, no toque el aparato mientras esta calentando agua.

10. El producto es solamente para uso doméstico, no es apto para uso comercial.

11. Nunca utilice un artefacto que tenga el cable o el enchufe dañados, que haya presentado fallas o que haya sufrido daños de algún tipo. En tal caso, lleve el artefacto al centro de servicio técnico autorizado más cercano para que sea revisado, se le realicen reparaciones o ajustes necesarios.

12. No utilice el aparato con las manos mojadas, sobre un piso, superficie o ambiente húmedo o mojado.

13. Si se daña el cable de alimentación, reemplace por un cable de las mismas características, debe soportar 10A y poseer toma de tierra.

14. En caso de detectar un funcionamiento anormal del producto, apague el equipo, desenchúfelo y póngase en contacto con un agente autorizado de la marca.

15. No intente reparar el producto usted mismo.

Asimismo, debe desenchufarse el artefacto:

- Ante cualquier anomalía de funcionamiento;
- Antes de limpiarlo o repararlo;
- Luego de cada uso.

16. No lo desenchufe tirando del cable.

17. El uso de accesorios no recomendados puede provocar incendios, descargas eléctricas o lesiones. Sólo utilice accesorios recomendados por el fabricante.

18. No sumerja la unidad en agua ni en ningún otro líquido, al hacerlo corre riesgo de un shock eléctrico.

19. Desconecte siempre el producto de la electricidad si no está observándolo, así como antes de limpiarlo.

20. Si al llenar el termo se supera el nivel máximo indicado, al calentar podría rebalsarse.

No llene el recipiente de agua por encima del nivel máximo.

NOTA: Para conocer la capacidad máxima de su **eTermo**, quite el tapón y observe dentro del producto. Visualizara una marca de "MAX" a la altura que indica el gráfico.



21. Este producto sólo es apto para calentar y transportar agua. No es apto para calentar leche u otros productos como sopas, café, té, infusiones, ni para transportar bebidas alcohólicas o gaseosas. Las bacterias pueden acumularse en las uniones del metal y proliferar con las altas temperaturas.

**GUARDE ESTAS INSTRUCCIONES
SOLO PARA USO DOMÉSTICO**

CONOZCA SU eTermo



ANTES DEL PRIMER USO

1. Desembale el producto y retire todo el embalaje.
2. Examine visualmente el producto para verificar que no presente daños visibles y que no le falte ninguna pieza.
3. Antes de usarlo por primera vez, llene hasta el nivel MAX con agua limpia, caliente el agua a máxima temperatura, deseche el contenido y enjuague. Realice este procedimiento 2 veces antes del primer uso.
4. Enjuague la bombilla, el mate y el tapón con agua tibia.

DESCRIPCIÓN DE USO

	<p>Quando el eTermo esté enchufado, se encenderá la luz indicadora en azul (modo "STAND BY")</p>
	<p>Si se presiona el botón una vez, se ingresa en modo "SELECCIÓN DE FUNCIÓN" y la luz indicadora parpadeará en azul.</p>
	<p>Presionando el botón una vez más, se ingresa en modo "MIN" (75°C) La luz indicadora parpadeará en verde durante unos segundos. Si no se presiona nuevamente el botón, se oirá un pitido y la luz verde pasará a un modo pulsante suave. Cuando el termo alcance la temperatura de 75°C se oirá un pitido y la luz indicadora quedará encendida en color azul. En este estado ya se puede desenchufar y utilizar como termo cebador.</p>
	<p>Presionando el botón una vez más, se ingresa en modo "MATE" (81°C) . La luz indicadora parpadeará en amarillo durante unos segundos. Si no se presiona nuevamente el botón, se oirá un pitido y la luz amarilla pasará a un modo pulsante suave. Cuando el termo alcance la temperatura de 81°C se oirá un pitido y la luz indicadora quedará encendida en color azul. En este estado ya se puede desenchufar y utilizar como termo cebador.</p>
	<p>Presionando el botón una vez más, se ingresa en modo "MAX" (90°C). La luz indicadora parpadeará en rojo durante unos segundos. Si no se presiona nuevamente el botón, se oirá un pitido y la luz roja pasará a un modo pulsante suave. Cuando el termo alcance la temperatura de 90°C se oirá un pitido y la luz indicadora quedará encendida en color azul. En este estado ya se puede desenchufar y utilizar como termo cebador.</p>
	<p>En cualquier instancia, puede mantener presionado el botón durante 2 segundos para volver al modo "STAND BY".</p>

LIMPIEZA Y MANTENIMIENTO

1. Desconecte siempre el aparato del tomacorriente antes de limpiarlo.

2. **NUNCA SUMERJA EL TERMO O EL CABLE EN AGUA**, ni permita que la humedad entre en contacto con estas partes. En caso de que esto sucediera, no enchufe el producto, y comuníquese con el service oficial.

LIMPIEZA EXTERIOR: Limpie el cuerpo del producto con un paño suave y húmedo o un producto de limpieza suave, pero nunca use un limpiador abrasivo o tóxico.

IMPORTANTE: NUNCA PERMITA QUE EL CUERPO EXTERIOR DEL PRODUCTO ENTRE EN CONTACTO DIRECTO CON AGUA. MANTENGA LA TAPA DEL TOMACORRIENTE SIEMPRE CERRADA CUANDO SE MANIPULEN LÍQUIDOS, DE OTRA MANERA EL EQUIPO PUEDE DAÑARSE DE FORMA PARMANENTE.

LIMPIEZA INTERIOR:

El termo puede necesitar una limpieza profunda ocasionalmente. Para esto recomendamos verter agua tibia con un poco de bicarbonato de sodio, dejar reposar por una hora, enjuagar y luego lavar con detergente.

QUITAR EL SARRO:

- 1) Llenar el termo con una una solución de 500cc de vinagre blanco y 500cc de agua.
- 2) Encender en modo alta temperatura hasta que corte.
- 3) Dejar enfriar
- 4) Repetir 3 o 4 veces
- 5) Desechar la solución y llenar el producto con agua limpia, hirviendo las veces que sea necesario, hasta quitar el olor y gusto a vinagre

IMPORTANTE: La frecuencia necesaria de limpieza interior varía de acuerdo a la calidad de agua utilizada Siempre es recomendable utilizar agua embotellada o filtrada. Si el agua contiene alto porcentaje de minerales, pueden formarse pequeñas manchas de un color marrón claro en el fondo. Esto no es óxido sino depósitos minerales, que pueden quitarse con un producto descalcificador

LIMPIEZA DEL TAPÓN:

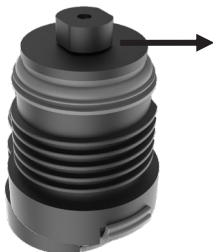
El tapón cebador puede desarmarse para una limpieza profunda.



ESTERILIZACIÓN DE LA BOMBILLA:

Para esterilizar la bombilla (antes del primer uso, y cada vez que se desee) debe sumergirse en agua hirviendo durante 10 minutos.

SELLO MECÁNICO



El tapón cebador cuenta con un fusible mecánico en su base, que consiste en un delgado sello de polímero. En caso que la presión interior aumente en forma anormal (por haber puesto a calentar con el tapón cerrado), actuará el fusible mecánico liberando el exceso de presión.

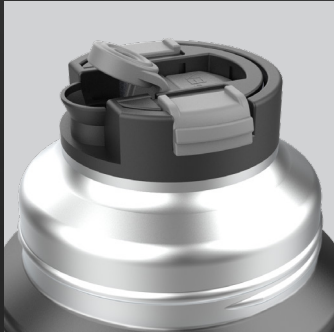
Si esto ocurriera, observará que el tapón cebador pierde agua aunque se encuentre en la posición de cerrado. En este caso, debe solicitar el repuesto original.

Para cambiarlo, solo debe desenroscar la tapa inferior, cambiar el sello, y enroscar nuevamente.

eTermo

CALENTADOR DE AGUA ELÉCTRICO

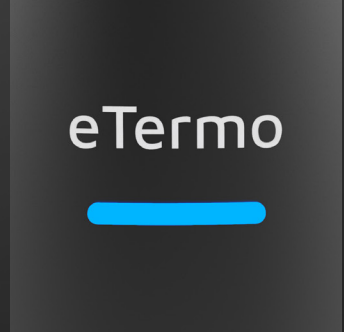
CUERPO DE ACERO INOXIDABLE 18/8 C (AISI 304)



PICO VERTEDOR
- CON CIERRE HERMÉTICO -



3 TEMPERATURAS DE CORTE
"MIN"/"MATE" / "MAX"



eTermo

INDICADOR LUMINOSO
DE TEMPERATURA



TAPA MATE
- CON AISLACIÓN DE VACÍO -



BOMBILLA DE ACERO
INOXIDABLE INTEGRADA

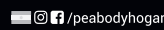

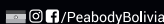



CABLE DE ALIMENTACIÓN
EXTRAÍBLE

¡AGUA CALIENTE EN 6 MINUTOS!

PEABODY

www.peabodyhome.com

 /peabodyhogar  /PeabodyUruguay
 /PeabodyBolivia  /PeabodyParaguay

LAS IMÁGENES SON DE
CARÁCTER ILUSTRATIVO

IMPORTA Y DISTRIBUYE:
GOLDMUND S.A.
EL SALVADOR 5763 (C1414BQG) C.A.B.A.
ARGENTINA CUIT: 30-70860387-9

ORIGEN: CHINA