

## MODOS DE FUNCIONAMIENTO

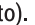
El ventilador cuenta con 3 modos de funcionamiento que pueden seleccionarse presionando el botón  desde el control remoto.

### A. VENTILACIÓN NORMAL :

El ventilador cuenta con 9 velocidades de funcionamiento (1 a 9). Estas velocidades pueden seleccionarse tanto desde el panel de control, como desde su control remoto.


### B. MODO BRISA NATURAL :

En este modo, el control electrónico del ventilador va modulando la velocidad de funcionamiento para dar la sensación de viento natural soplando suave y confortablemente.

Este modo cuenta con 9 niveles de intensidad seleccionables con el botón  desde el panel de control (o desde su control remoto).

### C. MODO SUEÑO :

En esta función, el motor está programado para reducir la intensidad del flujo de aire a medida que pasan las horas. Este tipo de caudal de aire previene que el usuario sienta frío mientras descansa ya que la temperatura corporal desciende.

Este modo cuenta con 9 niveles de intensidad seleccionables con el botón  desde el panel de control (o desde su control remoto).

## LIMPIEZA Y MANTENIMIENTO

1. Siempre apague y desconecte el producto antes de la limpieza.
2. Limpie las partes utilizando un paño húmedo y un detergente suave, y asegúrese de que todos los restos de detergente fueron removidos.
3. Nunca utilice agentes abrasivos o solventes para la limpieza.
4. Mantenga las rejillas, aspas y la unidad motora libres de polvo, utilice una aspiradora para removerlo cuando sea necesario.

**PEABODY se compromete a buscar la mejora continua de sus productos, por lo tanto, no todos los accesorios, colores y características del producto final pueden estar reflejados en este manual. Se garantizan, sin embargo, las funciones esenciales del producto.**



### ELIMINACIÓN CORRECTA DEL PRODUCTO

Los artefactos viejos deben quitarse de circulación. Para conocer las últimas novedades respecto de la eliminación, comuníquese con su vendedor minorista o con la autoridad local.

Peligro: La reparación de artefactos eléctricos solo puede estar a cargo de especialistas autorizados, ya que las reparaciones no autorizadas pueden ocasionar daños. En caso de necesitar una reparación, comuníquese con su vendedor minorista o con el fabricante.


Fabrica, distribuye y garantiza: **GOLDMUND S.A.**  
CUIT: 30-70860387-9

### Domicilio Legal y Administrativo:

El Salvador 5763 (C1414BQG), C.A.B.A., Buenos Aires, Argentina.

### Fábrica y Service Central:

Avda. Crovara Nro. 2550, La Tablada, La Matanza (CP 1766), Buenos Aires, Argentina.

Atención al Cliente: (011) 4452-1170 //  (011) 2672-6707

atencion@goldmund.com.ar

INDUSTRIA ARGENTINA

[www.peabodyhome.com](http://www.peabodyhome.com)



LAS IMÁGENES SON DE CARÁCTER ILUSTRATIVO

FABRICA Y DISTRIBUYE: GOLDMUND S.A.  
EL SALVADOR 5763 (C1414BQG) C.A.B.A. ARGENTINA | CUIT: 30-70860387-9

ORIGEN: ARGENTINA

# PEABODY

[www.peabodyhome.com](http://www.peabodyhome.com)

  /peabodyhogar  /PeabodyUruguay

  /PeabodyBolivia  /PeabodyParaguay

# PEABODY

MANUAL DE INSTRUCCIONES

VENTILADOR DE PIE

PE-VPDC1625N



[www.peabodyhome.com](http://www.peabodyhome.com)

Antes de utilizar el producto, por favor lea atentamente el manual de usuario. Antes de enchufarlo, por favor examine si el tomacorriente está correctamente conectado a tierra para garantizar su seguridad.

## MEDIDAS DE SEGURIDAD IMPORTANTES

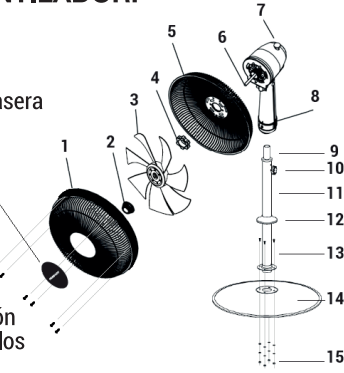
Al utilizar el artefacto, deben respetarse las siguientes precauciones de seguridad básicas para reducir el riesgo de incendio, descarga eléctrica y/o lesiones a personas. Lea atentamente las instrucciones antes de utilizar el artefacto, las mismas contienen importantes indicaciones relativas a la seguridad de instalación, de uso y de mantenimiento. El uso contrario a las instrucciones absuelve al fabricante de toda responsabilidad.

1. Con el fin de utilizar el producto correctamente, por favor lea atentamente estas instrucciones antes de usarlo por primera vez.
2. También le recomendamos que mantenga el manual de usuario para futuras referencias, así podrá recordar las funciones del ventilador.
3. Por favor asegúrese de que el voltaje del producto corresponda a la tensión de red.
4. Utilice el ventilador solamente con el propósito definido en este manual de usuario.
5. Nunca introduzca los dedos, lápices u otros objetos a través de la rejilla durante el funcionamiento.
6. Desconecte el aparato antes de moverlo o limpiarlo.
7. El ventilador debe colocarse sobre una superficie estable y nivelada para evitar que sea derribado.
8. No utilice el ventilador en ambientes donde pueda ser sometido a excesivas vibraciones, polvo en exceso, humedad, y/o excesiva luz solar.
9. No sumergir el aparato en ningún tipo de líquido.
10. No es aconsejable exponer a las personas, particularmente a los bebés y a los ancianos, a un flujo de aire frío continuo.
11. El ventilador debe mantenerse fuera del alcance de los niños.
12. Asegúrese de que el cable no quede atrapado debajo de la base del ventilador, en cajones, detrás de estantes, etc.
13. No pase el cable debajo de alfombras, mantas, etc.
14. Asegúrese que el cable se mantenga alejado de áreas concurridas para evitar que alguien pueda tropezarse.
15. No utilizar el producto, si el dispositivo o el cable están dañados. Llevarlo a un especialista para su reparación.
16. Exclusivamente para uso interior.
17. Este producto no está diseñado para ser utilizado por personas (incluyendo niños) con capacidades físicas, sensoriales o mentales reducidas, o con falta de experiencia y conocimiento, a menos que hayan recibido supervisión o instrucciones relativas al uso del aparato por una persona responsable por la seguridad.
18. Los niños deben ser supervisados para asegurarse de que no jueguen con el producto.
19. Las reparaciones pueden ser llevadas a cabo exclusivamente por un electricista calificado. Nunca trate de reparar el producto por su cuenta. Recuerde que si el producto se encuentra dentro del período de garantía, la reparación debe ser realizada por un servicio técnico autorizado (ver cartilla adjunta en el producto) para conservar la validez de la garantía.

Conserve estas instrucciones para futuras referencias.

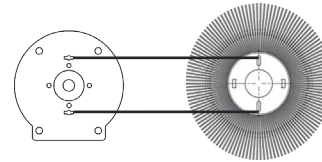
## COMPONENTES DEL VENTILADOR:

1. Reja frontal
2. Tuerca de ajuste de paletas
3. Paletas
4. Tuerca de sujeción de la reja trasera
5. Reja trasera
6. Eje del motor
7. Unidad motora
8. Panel de control táctil
9. Caño interior del barral
10. Perilla de ajuste de altura del barral
11. Caño exterior del barral
12. Cobertor de soporte de sujeción
13. Soporte de sujeción con tornillos
14. Base
15. Tuercas de fijación con arandelas planas y arandelas grower
16. Embellecedor
17. Tornillos de sujeción de la reja (x6)



## INSTALACIÓN DEL VENTILADOR

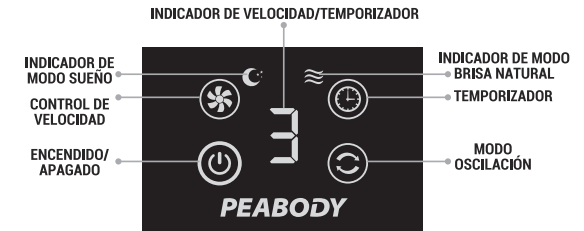
1. Acople la base metálica al barral, utilizando el set de tornillos, arandelas y tuercas provisto.
2. Afloje la perilla de ajuste de altura del barral, extienda el caño interior, y vuelva a ajustar la perilla.
3. Apoye a unidad motora sobre una superficie plana, retire la tuerca de ajuste de las aspas girándola en sentido horario y luego retire la tuerca de sujeción de la reja trasera del motor girándola en sentido antihorario.
4. Coloque la reja trasera en su posición, haciendo coincidir los pernos plásticos de la unidad motora con las ranuras del centro de la reja.
5. Ajuste la reja trasera por medio de la tuerca de sujeción, girándola en sentido horario.
6. Coloque el aspa en el eje de la unidad motora, alineando las muescas de ambas piezas. Siempre tome el aspa por el centro, evite tocar las paletas a fin de prevenir que se deformen, lo que provocaría ruido y vibración durante el uso.
7. Ajuste el aspa en su lugar, colocando la tuerca y girándola a mano en sentido antihorario. La tuerca del aspa se ajusta automáticamente durante el funcionamiento, no la fuerce. Gire suavemente las paletas de forma manual para chequear que no exista interferencia con la reja trasera.
8. Coloque el embellecedor en el centro de la reja delantera presionando hasta oír un click.
9. Coloque la reja frontal en posición sobre la reja trasera y presente los 6 tornillos de sujeción en sus posiciones correspondientes. Una vez presentados, ajústelos firmemente.
10. Por último, acople la unidad motora en el caño interior del barral



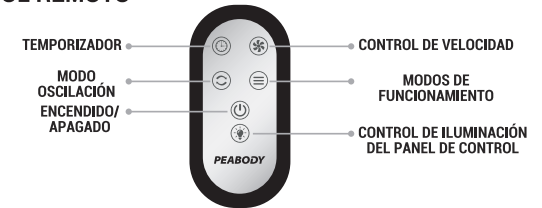
haciendo la presión suficiente hasta que barral haga tope con el fondo del hueco de la unidad motora. Ajuste firmemente el tornillo provisto en la parte posterior inferior de la unidad motora.

## USO DEL VENTILADOR

### PANEL DE CONTROL



### CONTROL REMOTO



**NOTA:** El control remoto utiliza 2 pilas AAA. Procure instalarlas en el sentido correcto, y no mezclar pilas de distinto tipo.

1. Coloque el ventilador en una superficie plana y estable, y luego enchufe la ficha de alimentación en un tomacorriente. Se iluminarán los indicadores del panel de control durante 1 segundo.
2. Encienda el ventilador presionando desde el panel de control (o desde su control remoto). Se oirán dos pitidos y el ventilador comenzará a funcionar en modo normal, en la velocidad 1.
3. Para cambiar la velocidad, presione el botón desde el panel de control (o desde su control remoto). Podrá seleccionar entre las velocidades 1 a 9 sucesivamente. La velocidad seleccionada se observará en el indicador del panel de control.
4. Para activar la función oscilación, presione el botón desde el panel de control (o desde su control remoto). Una vez activado se iluminará el indicador correspondiente en el panel de control. Para detener la oscilación presione nuevamente el botón correspondiente.
5. Para activar el temporizador, presione el botón desde el panel de control (o desde su control remoto) sucesivas veces hasta alcanzar el tiempo (en horas) de funcionamiento del ventilador. Se puede variar el tiempo de 1 a 9 horas. El tiempo seleccionado se podrá ver en el indicador del panel de control.
6. Si usted desea apagar los LED del panel de control, presione el botón desde su control remoto.
7. Para apagar el ventilador, presione el botón desde el panel de control (o desde su control remoto).
8. Siempre desenchufe el ventilador cuando no esté en uso.