

SMARTCHEF

HACELO
Gourmet

MANUAL
DE INSTRUCCIONES



RALLADOR
PE-MG2550B

PEABODY

Importado por: GOLDMUND S.A.

CHILE 2575
C.A.B.A. ARGENTINA
CUIT: 30-70860387-9

ORIGEN: CHINA

www.peabody.com.ar

CONTENIDO:

4 Descripción

Introducción

5 Importante

6 Instrucciones de uso

Rallador

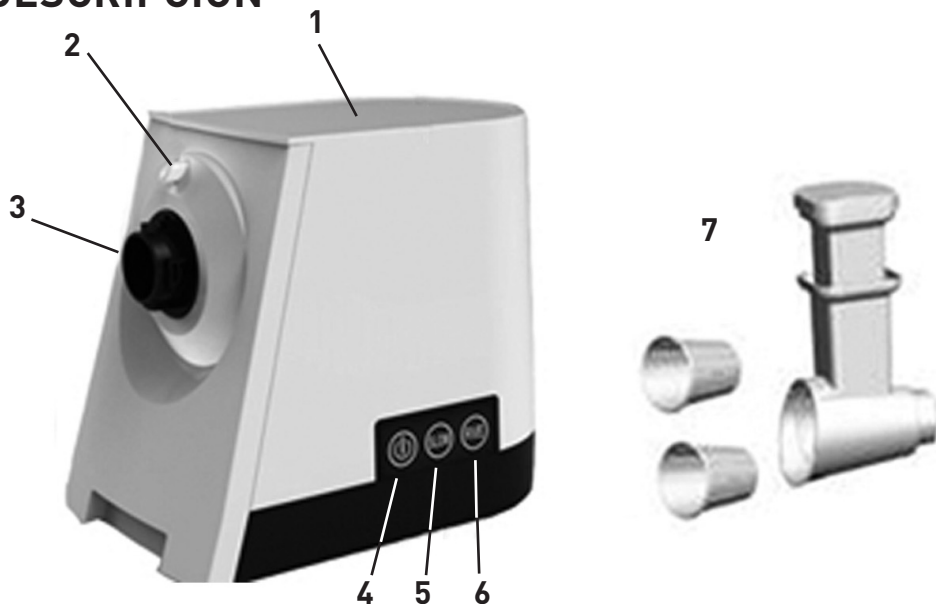
Ensamble

Limpieza de la unidad

7 Anotaciones

8 Contratapa

DESCRIPCIÓN



1. Cuerpo
2. Botón de ajuste
3. Entrada tubular
4. Botón de Encendido / Apagado

5. Botón de baja velocidad
6. Botón para Cancelar
7. Rallador

INTRODUCCIÓN

La unidad está equipada con un termostato. Este sistema cortará de forma automática el suministro eléctrico a la unidad en caso de recalentamiento.

Si su unidad deja de funcionar de forma imprevista:

1. Desconecte el enchufe del tomacorriente.
2. Presione el botón de "encendido / apagado" para apagar la unidad.
3. Deje que la unidad se enfríe durante 60 minutos.
4. Conecte el enchufe al toma corriente.
5. Encienda nuevamente la unidad.
6. Este electrodoméstico no debe ser utilizado por los niños. Mantenga la unidad y su cable de alimentación fuera del alcance de los niños.
7. Este electrodoméstico puede ser utilizado por las personas con capacidades físicas, sensoriales y mentales especiales, o que

carezcan de experiencia y conocimiento en caso de que hayan recibido la capacitación o la supervisión correspondiente relativa al uso seguro de la unidad y hayan comprendido los riesgos asociados.

8. Los niños no deben jugar con la unidad.
9. Apague la unidad y desconéctela del toma corriente antes de cambiar los accesorios o de acercarse a las partes en movimiento durante el uso.

Por favor, comuníquese con el servicio técnico oficial en caso de que el termostato se active con demasiada frecuencia.

Cuando conecte la unidad, se encenderá el indicador lumínico.

¡PRECAUCIÓN! A fin de evitar situaciones peligrosas, esta unidad nunca debe ser conectada a un dispositivo medidor del tiempo.

IMPORTANTE

1. Lea detenidamente estas instrucciones relativas al uso de la unidad y preste atención a las ilustraciones antes de proceder a utilizarla.
2. Antes del uso, ajuste el anillo de fijación con una llave inglesa y verifique que dicho anillo sólo tenga un desplazamiento de aproximadamente 4 Nm.
3. Conserve este manual a modo de referencia futura.
4. Verifique que la tensión indicada en la unidad se corresponda con la de su localidad antes de proceder a conectarla.
5. No coloque accesorios ni partes en la unidad que provengan de otro fabricante. La garantía será inválida en caso de que dichos accesorios o partes hayan sido empleados.
6. No utilice la unidad si el cable de alimentación, el enchufe u otras partes están dañadas.
7. Si el cable de alimentación de la unidad está dañado, debe ser siempre reemplazado por el fabricante o el servicio técnico autorizado a fin de evitar situaciones peligrosas.
8. Limpie minuciosamente las partes que estarán en contacto con los alimentos antes de utilizar la unidad por primera vez.
9. Desconecte la unidad inmediatamente después de su uso.
10. No utilice sus dedos ni ningún objeto para incorporar los ingredientes en el conducto principal mientras la unidad esté en funcionamiento. Para ello sólo se debe utilizar el accesorio para introducir los alimentos.
11. Mantenga la unidad fuera del alcance de los niños.
12. No se aleje de la unidad mientras esté en funcionamiento.
13. Desconecte la unidad antes de retirar e instalar cualquier accesorio.
14. Aguarde hasta que las partes en movimiento se detengan antes de retirar dichas partes de la unidad.
15. No sumerja el motor en agua ni en ningún otro líquido; tampoco colóquelo debajo de la canilla. Utilice sólo un paño húmedo para limpiar el motor.
16. Evite rallar huesos, nueces u otros elementos duros.
17. No toque la cavidad donde se ubican los ralladores.
18. Los accesorios deben incluir instrucciones para su uso seguro.
19. Debe advertir sobre lesiones potenciales en caso de un uso inadecuado.

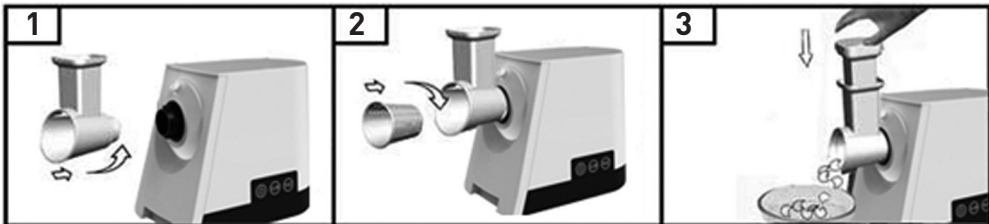
20. Este electrodoméstico no fue diseñado para ser utilizado por personas (incluso niños) con capacidades físicas, sensoriales o mentales especiales, o que carezcan de experiencia y conocimiento, salvo en caso de que hayan recibido la capacitación o la supervisión correspondiente relativa al uso de la unidad por una persona responsable de su seguridad.
21. Se recomienda controlar a los niños para garantizar que no jueguen con la unidad.
22. Descarte de dispositivos y baterías.
23. Luego de la implementación de la Directiva Europea 2002/96/UE, en el ordenamiento jurídico nacional se aplica la siguiente normativa:
24. Los dispositivos eléctricos y electrónicos no debieran descartarse junto con el residuo doméstico. Los consumidores están obligados por ley a entregar los dispositivos eléctricos y electrónicos al finalizar su vida útil a los centros de recolección de residuos establecidos a tal fin o a los puntos de venta. Los detalles de este proceso están definidos por la legislación nacional de cada uno de los países.
El símbolo en el producto, en el manual de instrucciones o en el embalaje significa que dicho producto está sujeto a estas regulaciones. Al reciclar o reutilizar los materiales, o de toda otra forma en la que se utilicen dispositivos antiguos, usted contribuye significativamente con la protección del medio ambiente.
25. Este electrodoméstico puede ser utilizado por los niños mayores de 8 años de edad en caso de que hayan recibido la capacitación o la supervisión correspondiente relativa al uso seguro de la unidad y hayan comprendido los riesgos asociados. La limpieza y el mantenimiento por parte del usuario no deben ser realizados por los niños cuya edad sea inferior a 8 años y sin la supervisión correspondiente. Mantenga la unidad y su cable de alimentación fuera del alcance de los niños cuya edad sea inferior a 8 años.
26. Esta unidad fue diseñada para uso doméstico y otros usos de similares características tales como:

- elemento de cocina en comercios, oficinas y otros ambientes laborales;
- para hogares rurales;
- para huéspedes de hoteles y todo otro ambiente residencial;
- para dormitorios y salones de desayuno.

INSTRUCCIONES DE USO

RALLADOR

ENSAMBLE



1. Presione el botón de ajuste, sostenga la cavidad plástica de las cuchillas y colóquela en la entrada tubular (preste atención ya que la cavidad plástica de las cuchillas debe inclinarse en el sentido indicado por la flecha), gire la cavidad plástica de las cuchillas en sentido anti horario para que quede debidamente ajustada y suelte el botón de ajuste (fig.1).

2. Coloque el tambor de la trituradora en la cavidad plástica de las cuchillas y gire la trituradora en sentido horario

para que quede debidamente ajustada (fig.2).

3. Coloque el accesorio para introducir los alimentos en la parte superior de la cavidad plástica de las cuchillas y utilice dicho accesorio para empujar completamente los vegetales en la referida cavidad (fig.3).

4. La unidad está lista para cortar.

LIMPIEZA DE LA UNIDAD

Los restos de comida en las cuchillas del rallador puede removerse del interior facilmente

1. Antes de comenzar con la limpieza, desconecte la unidad (se debe desconectar el cable de alimentación del toma corriente - fig.12).

2. Libere el cabezal del rallador y sus cuchillas (proceda en forma inversa al

montaje descrito en la seccion ENSAMBLE)

3. Limpie todas las partes que estuvieron en contacto con los alimentos caliente y jabón. Limpie las partes inmediatamente después del uso.

4. Enjuague las partes con agua caliente y limpia, y séquelas de forma inmediata.



CABEZAL Y TUBO
DE ALIMENTACIÓN
DE ACERO INOXIDABLE
PULIDO



500_w
DE POTENCIA

PEABODY
SMARTCHEF



INCLUYE
2
DISCOS
(MEDIO Y GRUESO)
INTERCAMBIABLES



2

VELOCIDADES



3

ACCESORIOS
RALLADORES
DE ACERO INOXIDABLE

Importado por: **GOLDMUND S.A.**

CHILE 2575
C.A.B.A. ARGENTINA
CUIT: 30-70860387-9

ORIGEN: CHINA

www.peabody.com.ar

SMARTCHEF
PEABODY

